

УДК 658.14:005.52

Хрик Василь Михайлович

*доктор педагогічних наук, професор,
завідувач кафедри лісового господарства
Білоцерківський національний аграрний університет*

Khryk Vasyl

*Doctor of Pedagogical Sciences, Professor,
Head of the Department of Forestry,
Bila Tserkva National Agrarian University
ORCID: 0000-0003-1912-3476*

Кімейчук Іван Васильович

*асистент
Білоцерківський національний аграрний університет*

Kimeichuk Ivan

*Assistant
Bila Tserkva National Agrarian University
ORCID: 0000-0002-9100-1206*

Костянюк Арен Борисович

*магістрант
Білоцерківського національного аграрного університету*

Kostianiuk Aren

*Master's Student of the
Bila Tserkva National Agrarian University*

**ОЦІНЮВАННЯ ЕКОНОМІЧНОЇ ДІЯЛЬНОСТІ ТА
ЕФЕКТИВНОСТІ УПРАВЛІННЯ ЛІСОВИМИ РЕСУРСАМИ ФІЛІЇ
«БІЛОЦЕРКІВСЬКЕ ЛІСОВЕ ГОСПОДАРСТВО» ДСГП «ЛІСИ
УКРАЇНИ»**

ECONOMIC ANALYSIS OF ECONOMIC ACTIVITIES AND ASSESSMENT OF THE FINANCIAL AND ECONOMIC STATE OF THE BRANCH "BILA TSERKVA FORESTRY" SSF "FORESTS OF UKRAINE"

Анотація. Вступ. Економічний аналіз господарської діяльності та оцінка фінансово-економічного стану підприємств є ключовими елементами управління, що забезпечують ефективне функціонування та розвиток. У статті розглядається діяльність філії «Білоцерківське лісове господарство» ДСГП «Ліси України», з метою визначення її фінансової стійкості та виявлення можливостей для підвищення економічної ефективності. Дослідження зосереджене на аналізі фінансових показників, виробничих даних та рентабельності підприємства.

Мета. Дослідження і оцінка сучасних підходів щодо проведення комплексного економічного аналізу господарської діяльності філії «Білоцерківське лісове господарство» ДСГП «Ліси України» та оцінка її фінансово-економічного стану з метою визначення ефективності управління ресурсами підприємства.

Матеріали і методи. Метод системного аналізу застосовується для всебічного вивчення діяльності підприємства як єдиної системи з взаємопов'язаними елементами. Метод логічної будови передбачає створення послідовної структури дослідження, що дозволяє визначити етапи аналізу та встановити взаємозв'язки між економічними показниками. Метод аналітичного узагальнення використовується для підведення підсумків аналізу, зокрема фінансових та виробничих показників, а також конкурентоспроможності.

Результати. Проведений аналіз показав, що філія демонструє стабільні виробничі показники, проте існують проблеми з оптимізацією витрат та підвищенням рентабельності. Виявлено, що не всі ресурси використовуються ефективно, а також є можливості для зниження

собівартості та збільшення доходів. Показники ліквідності та платоспроможності знаходяться на достатньому рівні, але є потреба в покращенні фінансової стійкості підприємства.

Перспективи. Майбутні дослідження варто зосередити на створенні та реалізації стратегічних рішень, які допоможуть оптимально використовувати ресурси, знижувати витрати та нарощувати прибутки підприємства. Крім того, важливим аспектом є інтеграція сучасних технологій, що не лише підвищить продуктивність, а й забезпечить екологічну відповідальність. Такі кроки сприятимуть сталому й стабільному розвитку філії «Білоцерківське лісове господарство» ДСГП «Ліси України», забезпечуючи їй перспективи на майбутнє.

Ключові слова: лісове господарство, державні підприємства лісового господарства, економічний аналіз, фінансові коефіцієнти, оцінка банкрутства, фінансова стійкість.

Summary. *Introduction.* Economic analysis of economic activity and assessment of the financial and economic status of enterprises are key elements of management that ensure effective functioning and development. The article examines the activities of the "Bila Tserkva Forestry" branch of the SSF "Forests of Ukraine", with the aim of determining its financial stability and identifying opportunities for increasing economic efficiency. The study is focused on the analysis of financial indicators, production data and profitability of the enterprise.

Purpose. Research and assessment of modern approaches to conducting a comprehensive economic analysis of the economic activity of the "Bila Tserkva Forestry" branch of the SSF "Forests of Ukraine" and assessment of its financial and economic status in order to determine the efficiency of the enterprise's resource management.

Materials and methods. The method of system analysis is used for a comprehensive study of the activity of the enterprise as a single system with

interconnected elements. The logical structure method involves the creation of a consistent research structure, which allows you to determine the stages of analysis and establish relationships between economic indicators. The method of analytical generalization is used to summarize the results of the analysis, in particular financial and production indicators, as well as competitiveness.

The results. The conducted analysis showed that the branch shows stable production indicators, but there are problems with optimizing costs and increasing profitability. It was found that not all resources are used efficiently, and there are also opportunities to reduce cost and increase revenues. Liquidity and solvency indicators are at a sufficient level, but there is a need to improve the financial stability of the enterprise.

Discussion. Further research can be aimed at the development and implementation of strategic measures to increase the efficiency of resource use, reduce costs and increase the profitability of the enterprise. It is also important to implement innovative technologies to increase productivity and environmental responsibility, which will contribute to the sustainable development of the "Bila Tserkva Forestry" branch of the SSF "Forests of Ukraine" branch in the long term.

Key words: *forestry, state forestry enterprises, economic analysis, financial ratios, bankruptcy assessment, financial stability.*

Постановка проблеми. Актуальність дослідження економічного аналізу господарської діяльності та оцінювання фінансово-економічного стану державних підприємств лісового господарства, на прикладі філії «Білоцерківське лісове господарство» ДСГП «Ліси України» обумовлена важливістю забезпечення стабільного та ефективного функціонування лісового сектору України в умовах сучасних економічних викликів. Лісові ресурси є стратегічним активом, що має вагоме значення не лише для економічного розвитку, але й для екологічного балансу та збереження

біорізноманіття, а ефективне управління цими ресурсами забезпечує економічну стабільність та сприяє сталому розвитку країни. Аналіз господарської діяльності та оцінка фінансових показників дозволяють виявити сильні та слабкі сторони підприємства, оцінити його конкурентоспроможність, ефективність використання ресурсів та здатність до реагування на виклики ринку [3]. Дослідження також спрямоване на розробку практичних рекомендацій щодо вдосконалення управління лісовими ресурсами, підвищення рентабельності та забезпечення сталого розвитку філії «Білоцерківське лісове господарство» ДСГП «Ліси України», що має значення як для підприємства, так і для національної економіки в цілому, оскільки сприяє посиленню екологічної та економічної безпеки держави.

Аналіз останніх досліджень і публікацій. Базові підходи до економічного аналізу описані в працях таких вчених, як Литовченко О., Топоркова О. [5], Нікольчук Ю., Лопатовська О. [7], які досліджують методологічні засади оцінки ефективності підприємств. Вони визначають економічний аналіз як процес комплексної оцінки фінансових та виробничих показників, що дозволяє виявити сильні та слабкі сторони в діяльності підприємства. Дослідження методів фінансового аналізу знайшли відображення в працях таких вчених, як Богуславська С., Білоус С., Дяк В. [2], Проскуріна Н., Гнідкова А. [8]. Вони пропонують використовувати такі класичні фінансові показники, як коефіцієнт ліквідності, рентабельності, фінансової стійкості, платоспроможності та оборотності активів. Автори підкреслюють важливість порівняння показників у динаміці, що дозволяє оцінити зміни в діяльності підприємства на різних етапах його розвитку.

Питання оцінки продуктивності та ефективності роботи підприємства розкриваються в дослідженні Сак Т., Шепелюк Н. [10], вони акцентують увагу на необхідності врахування виробничих показників, таких як обсяг

виробництва, рівень використання ресурсів та обсяги реалізації продукції. Науковці підкреслюють, що для повного розуміння ефективності підприємства важливо оцінювати показники не лише на фінансовому рівні, а й на виробничому. Фінансова стійкість є критично важливим елементом оцінки економічного стану підприємства. У праці Рябенко Г., Верланов О., Клименко С. [9], розглядаються сучасні підходи до оцінки фінансової стійкості, зокрема використання інтегральних показників, таких як Z-рахунок Альтмана. Автори також наголошують на важливості прогнозування фінансової стабільності підприємства в умовах нестабільності економічного середовища.

Огляд літератури свідчить про те, що економічний аналіз господарської діяльності та оцінка фінансово-економічного стану підприємства є багатограним процесом, який потребує поєднання класичних та сучасних методів. Використання різних підходів до аналізу, таких як фінансовий, виробничий та цифровий, дозволяє отримати всебічну картину функціонування підприємства.

Метою статті є дослідження і оцінка сучасних підходів щодо проведення комплексного економічного аналізу господарської діяльності філії «Білоцерківське лісове господарство» ДСГП «Ліси України» та оцінка її фінансово-економічного стану з метою визначення ефективності управління ресурсами підприємства.

Завдання дослідження:

- дослідити показники фінансової стійкості підприємства, проаналізувавши показники платоспроможності, рівень рентабельності підприємства за допомогою основних фінансових коефіцієнтів;
- виявити основні проблеми та виклики у господарській діяльності підприємства, які впливають на його фінансово-економічний стан;

– розробити практичні рекомендації щодо оптимізації витрат, підвищення доходів та покращення економічної ефективності підприємства.

Матеріали і методи.

1. Метод системного аналізу використовується для комплексного дослідження господарської діяльності філії «Білоцерківське лісове господарство» як цілісної системи, що складається з взаємопов'язаних компонентів. Цей метод формує можливість розглядати підприємство в контексті його внутрішніх процесів, таких як фінансові потоки, виробничі показники та використання ресурсів, а також виявляти зовнішні фактори, що впливають на його діяльність (економічне середовище, ринкові умови тощо).

2. Метод логічної будови полягає у побудові послідовної логічної структури дослідження, яка дозволяє чітко визначити етапи аналізу та встановити причинно-наслідкові зв'язки між економічними показниками. У статті він допомагає структурувати дослідження, починаючи з аналізу фінансових показників та виробничих аспектів, і закінчуючи оцінкою рентабельності та конкурентоспроможності підприємства. Застосування методу логічної будови забезпечує послідовність дослідження, що сприяє об'єктивному та всебічному аналізу.

3. Метод аналітичного узагальнення використовується для підсумування отриманих даних та результатів аналізу. Цей метод застосовується для узагальнення результатів фінансового аналізу, оцінки виробничих показників та аналізу конкурентоспроможності. Він надає формат виявлення ключових проблем та викликів, з якими стикається підприємство, та дає можливість запропонувати конкретні шляхи для їх подолання на основі узагальненого досвіду та передових практик у лісовій галузі.

Виклад основного матеріалу. Умови сьогодення, що формують складові розвитку ринкової економіки ефективного управління підприємством є ключовим чинником його конкурентоспроможності та стійкості, і аналіз основних показників діяльності дозволяє оцінити ефективність функціонування підприємства, визначити сильні та слабкі сторони, а також розробити стратегії для підвищення прибутковості. Обсяг виручки, собівартість та прибутковість є основними фінансовими показниками, що характеризують діяльність підприємства. Виручка визначає загальний обсяг доходу, отриманого від реалізації продукції чи послуг, і є базовим показником для оцінки фінансової стабільності та життєздатності підприємства. Собівартість продукції є важливим показником, оскільки вона відображає витрати, понесені підприємством на виробництво та реалізацію продукції. Ефективне управління витратами дозволяє знизити собівартість та підвищити маржинальність, що досягається завдяки впровадженню інноваційних технологій, оптимізації процесів виробництва та логістики, а також зниженню витрат на сировину і матеріали [11, с. 110].

Прибутковість підприємства розраховується як різниця між виручкою та собівартістю, що дозволяє оцінити, наскільки ефективно підприємство використовує свої ресурси. Висока прибутковість є показником успішності підприємства та його здатності генерувати доходи, що перевищують витрати. Таким чином, оцінка обсягів виручки, собівартості та прибутковості дозволяє підприємству зрозуміти свої фінансові результати та знайти шляхи для їх покращення.

Виробничі показники є важливим індикатором ефективності функціонування підприємства, особливо у таких галузях, як лісове господарство. Обсяг лісозаготівлі відображає кількість деревини, яка була заготовлена протягом певного періоду, і є ключовим показником виробничої активності підприємства. Високий обсяг лісозаготівлі свідчить

про достатню забезпеченість ресурсами, що дозволяє підприємству нарощувати обсяги продукції та збільшувати реалізацію. Ефективність використання ресурсів є критично важливою, оскільки від неї залежить рентабельність діяльності підприємства [13, с. 44]. Лісові ресурси, будучи обмеженими, потребують раціонального використання та управління (рис. 1).

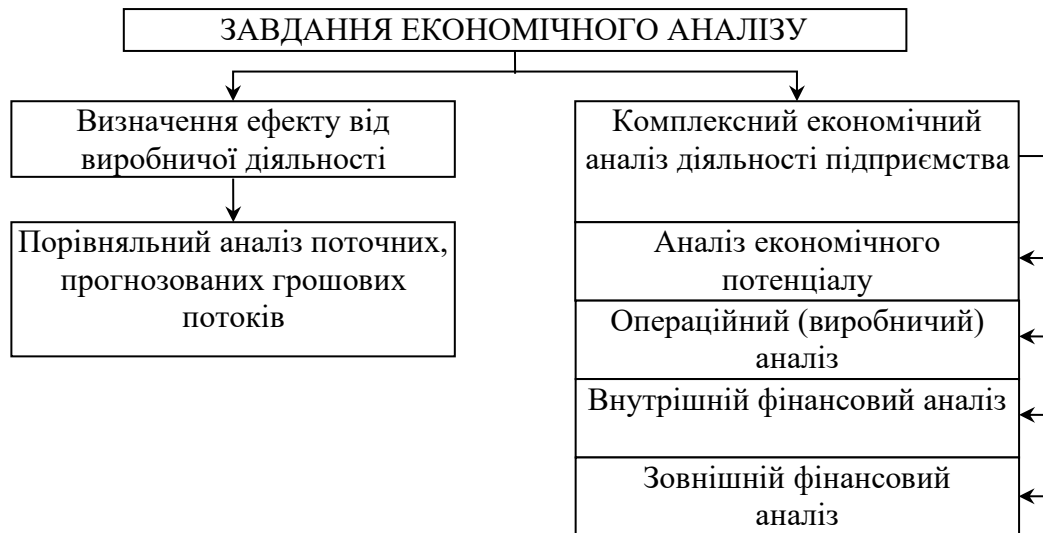


Рис. 1. Змістове наповнення проведення комплексного економічного аналізу діяльності підприємства

Джерело: розроблено автором

Рентабельність є основним індикатором результативності для підприємства, що демонструє, як ефективно вона використовує свої ресурси для отримання доходу. Існує кілька ключових показників рентабельності, які дозволяють глибоко оцінити фінансове становище підприємства: рентабельність активів (ROA), рентабельність власного капіталу (ROE), а також рентабельність продукції. Показник рентабельності активів дає змогу зрозуміти, наскільки ефективно компанія перетворює свої активи на прибуток. Високий рівень ROA свідчить про раціональне управління ресурсами для максимізації доходів. Показник рентабельності власного капіталу (ROE) показує, наскільки вигідно вкладати в компанію, і є критерієм для оцінки її інвестиційної привабливості. Враховуючи вже

проведений аналіз розвитку підприємства, варто акцентувати увагу на основних показниках, які мають контролюватися на всіх етапах життєвого циклу підприємства (табл. 1).

Таблиця 1

«Точки контролю» на різних етапах життєвого циклу підприємства філії «Білоцерківське лісове господарство» ДСГП «Ліси України»

Пріоритетні фінансово-економічні показники	Народження	Зростання	Стабілізація	Старіння
Показники ліквідності	+	–	–	+
Показники ділової активності	–	+	–	+
Показники ефективності діяльності: – рентабельність оборотних активів;	–	+	+	–
– рентабельність власного капіталу;	–	+	+	–
– рентабельність продажів	–	+	+	+
Показники фінансової стійкості	+	+	–	+
Ринкові мультиплікатори	–	+	+	–

Джерело: розроблено авторами

Дані таблиці 1 свідчать, що в рамках економічної моделі оцінювання ключову роль відіграють показники, що відображають ефективність фінансово-господарської діяльності. На етапах становлення і старіння підприємство піддається високому ризику банкрутства, тому важливо зосередити увагу на показниках платоспроможності, ліквідності та фінансової стійкості. У період зростання компанія повинна також ретельно стежити за рівнем фінансової стійкості досліджуваного підприємства. Ефективність розвитку підприємства значною мірою визначається такими кількісними показниками, як виручка від реалізації, прибуток від продажів та чистий прибуток, що є основними факторами його зростання [6]. Аналіз ключових показників, включаючи виручку, собівартість, виробничі показники та рентабельність, є важливим інструментом управління, який дозволяє оцінити ефективність, виявити слабкі сторони й сформулювати стратегії для їх подолання (рис. 2).

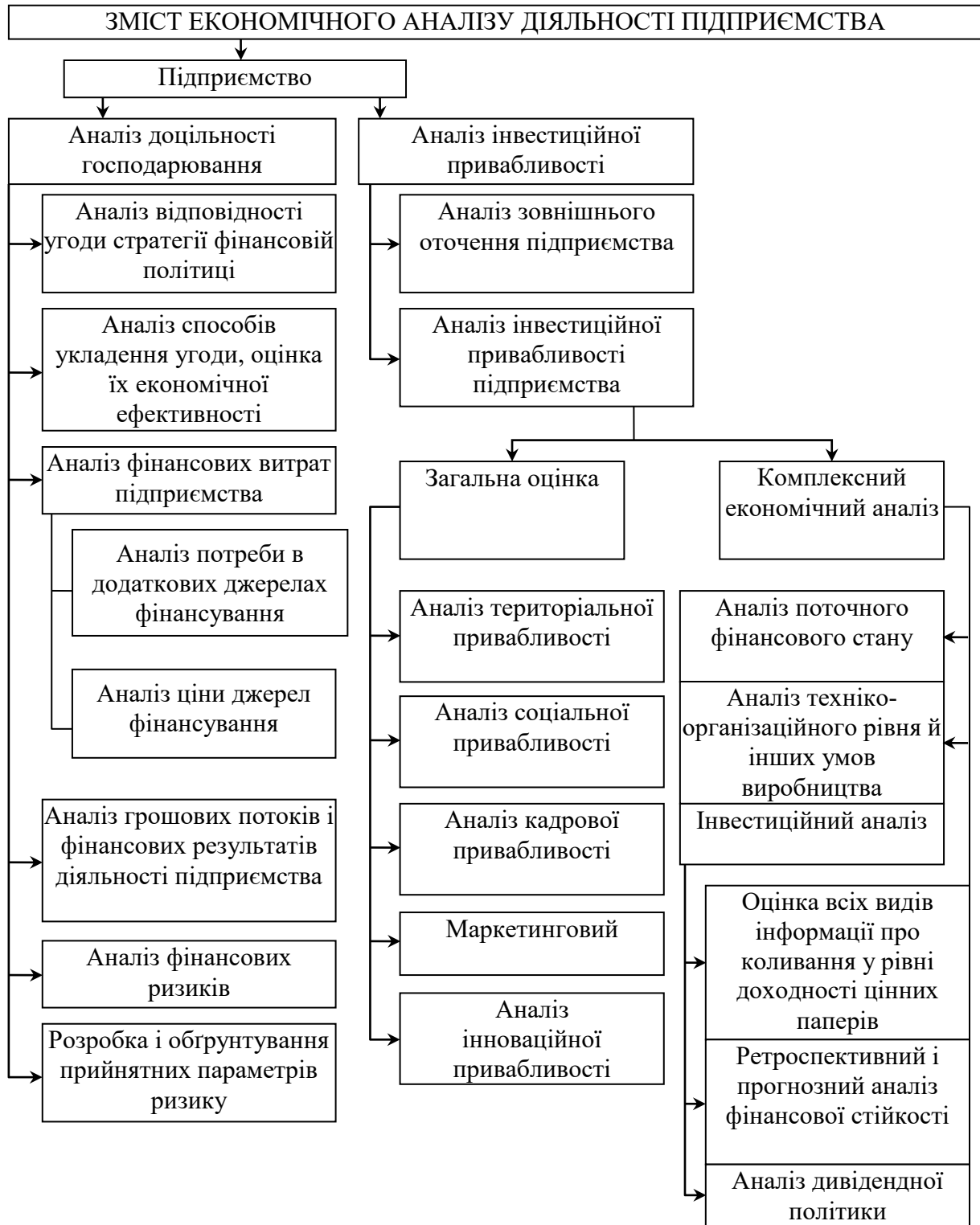


Рис. 2. Модель економічного аналізу для оцінювання ефективності господарської діяльності підприємства

(філії «Білоцерківське лісове господарство» ДСГП «Ліси України»)

Джерело: розроблено авторами

Ефективне управління підприємством у лісовому секторі є ключовим чинником для забезпечення його стійкого розвитку та конкурентоспроможності. Філія «Білоцерківське лісове господарство» має значний потенціал для підвищення своєї економічної ефективності шляхом реалізації ряду практичних заходів. Оптимізація витрат є важливим елементом для підвищення економічної ефективності підприємства. Для філії «Білоцерківське лісове господарство» ДСГП «Ліси України» доцільно розглянути можливість скорочення витрат на виробництво за рахунок впровадження енергоефективних технологій та автоматизації виробничих процесів. Крім того, важливо розширити джерела доходу підприємства. Наприклад, розширення асортименту продукції, переробка відходів лісозаготівлі на паливні брикети або інші види біопалива можуть збільшити доходи та покращити фінансовий стан підприємства [4, с. 197]. Також доцільно розробити маркетингові програми для залучення нових клієнтів та партнерів, зокрема на міжнародному рівні, що дозволить розширити ринки збуту та збільшити обсяги реалізації продукції.

Інновації є ключем до підвищення ефективності виробництва та зменшення негативного впливу на навколишнє середовище, запровадження сучасних технологій лісозаготівлі, таких як використання автоматизованих машин з низьким рівнем викидів, може значно підвищити продуктивність праці та знизити вплив на екосистему. Екологічно чисті методи виробництва також важливі для забезпечення сталого розвитку підприємства. Наприклад, впровадження технологій, що дозволяють зменшити використання хімічних добрив та пестицидів, сприятиме збереженню біорізноманіття та забезпечить кращу якість продукції. Це, в свою чергу, може підвищити репутацію підприємства як екологічно відповідального та збільшити попит на його продукцію як на внутрішньому, так і на зовнішньому ринках.

Для того щоб підвищити конкурентоспроможність філії «Білоцерківське лісове господарство» ДСГП «Ліси України», слід

сформувати варіант довгострокової стратегії сталого розвитку, що включатиме модернізацію виробничих потужностей, диверсифікацію продукції та активну маркетингову діяльність. Важливо впровадити комплексний підхід до управління, що поєднуватиме інновації, екологічну відповідальність та ефективне використання ресурсів. Підприємство може розвивати партнерські відносини з іншими компаніями в лісовій галузі, що дозволить знизити витрати на спільні проекти та розширити можливості для впровадження нових технологій. Для підвищення рівня конкурентоспроможності важливо забезпечити прозорість та відкритість у діяльності підприємства. Впровадження системи сертифікації, наприклад, за міжнародними стандартами FSC (Forest Stewardship Council), дозволить підтвердити відповідність діяльності підприємства вимогам сталого лісокористування та підвищити довіру з боку партнерів та споживачів (табл. 2).

Таблиця 2

Заходи для підвищення рівня фінансово-економічної стабільності підприємства філія «Білоцерківське лісове господарство» ДСГП «Ліси України»

Формат заходу	Загальна характеристика	Доцільність впровадження	Організаційно-економічний результат
1. Впровадження енергоефективних технологій	Зниження витрат на енергію та ресурси	Зниження витрат та підвищення прибутковості	Зниження операційних витрат, збільшення рентабельності
2. Автоматизація виробничих процесів	Оптимізація та прискорення виробничих процесів	Підвищення продуктивності та ефективності праці	Підвищення продуктивності, зменшення витрат на персонал
3. Розширення асортименту продукції	Залучення нових клієнтів та збільшення продажів	Збільшення ринків збуту та обсягів реалізації	Збільшення обсягів реалізації та доходів
4. Переробка відходів на біопаливо	Використання відходів для виробництва паливних брикетів	Зменшення витрат та збільшення доходів	Підвищення доходів, зниження екологічних ризиків

5. Використання дронів для моніторингу	Покращення управління лісовими ресурсами	Запобігання втратам та збереження ресурсів	Покращення контролю та ефективності управління ресурсами
6. Впровадження системи сертифікації FSC	Підтвердження екологічної відповідальності підприємства	Підвищення довіри партнерів та споживачів	Підвищення репутації та конкурентоспроможності на ринку

Джерело: розроблено авторами

Філія «Білоцерківське лісове господарство» ДСГП «Ліси України» має значний потенціал для вдосконалення своєї діяльності та підвищення економічної ефективності. Оптимізація витрат, запровадження інноваційних та екологічно чистих технологій, а також реалізація стратегічних заходів для підвищення конкурентоспроможності підприємства є основними напрямками, що сприятимуть успішному розвитку [1]. Впровадження цих заходів дозволить підприємству не лише підвищити свою ефективність, але й забезпечити сталий розвиток, зберігаючи при цьому екологічну рівновагу та соціальну відповідальність.

Висновки та перспективи подальших досліджень. Було досліджено господарську діяльність та фінансово-економічний стан філії «Білоцерківське лісове господарство» ДСГП «Ліси України», що дозволило визначити основні показники ефективності підприємства, такі як виручка, собівартість, прибутковість та обсяги виробництва. Було оцінено вплив впровадження сучасних технологій на виробничу ефективність та фінансову стійкість підприємства, що підтвердило значний потенціал для підвищення економічної результативності. Сформовано комплекс рекомендацій для оптимізації витрат, зниження собівартості продукції та підвищення рентабельності підприємства, включаючи автоматизацію виробничих процесів та використання енергоефективних технологій. Також обґрунтовано довгострокові перспективи для підвищення конкурентоспроможності філії, включаючи впровадження сертифікації за міжнародними стандартами сталого лісокористування та участь у міжнародних програмах розвитку лісового господарства. Ці заходи

дозволять підприємству не лише підвищити свою ефективність, але й забезпечити стійкий розвиток у довгостроковій перспективі, зберігаючи екологічну відповідальність та соціальну значущість.

Література

1. Ареф'єва О., Пілецька С., Лістрова М. Формування конкурентної стратегії підприємства в системі антикризового управління. *Економіка та суспільство*. 2022. № 43. <https://doi.org/10.32782/2524-0072/2022-43-35>.

2. Богуславська С., Білоус С., Дяк В. Стратегії антикризового управління підприємством. *Економіка та суспільство*. 2023. №(55). <https://doi.org/10.32782/2524-0072/2023-55-17>.

3. Ватченко О.Б. Використання моделей оцінки ймовірності банкрутства на підприємствах України. *Економіка та управління підприємствами*. 2018. Вип. 6 (17). С. 132–138.

4. Круглова О., Козуб В., Козуб С., Наумова Т., Акімова Н., Твердохліб К. Уплив економічних та неекономічних чинників на рентабельність підприємства. *Фінансово-кредитна діяльність: проблеми теорії та практики*. 2023. Том 1, №. 48. С. 193-205. <https://doi.org/10.55643/fcaptr.1.48.2023.3918>

5. Литовченко О.Ю., Топоркова О.В. Структурно-функціональна модель антикризового фінансового управління підприємством. *Вісник Харківського національного університету імені В.Н. Каразіна. Серія «Економічна»*. 2020. Вип. 98. С. 108–115.

6. Мушеник І. М., Грушецький С. М., Забезпечення фінансової безпеки України в період воєнного часу та в умовах фінансової інклюзії. *Modern Economics*. 2022. № 32. С. 70-74. [https://doi.org/10.31521/modecon.V32\(2022\)-09](https://doi.org/10.31521/modecon.V32(2022)-09).

7. Нікольчук Ю. М., Лопатовська О. О. Антикризовий фінансовий менеджмент як основа управління фінансами вітчизняних підприємств. *Вісник Хмельницького національного університету*. 2021. № 1. С. 99-103.

8. Проскуріна Н., Гнідкова А. Аналіз фінансового стану та фінансових результатів як інструмент оцінки ефективності діяльності підприємства. *Економіка та суспільство*. 2022. №(43).
<https://doi.org/10.32782/2524-0072/2022-43-74>.

9. Рябенко Г., Верланов О., Клименко С. Прогнозування банкрутства підприємства як складова антикризового фінансового управління. *Таврійський науковий вісник. Серія: Економіка*. 2023. № 18. С. 238-244.
<https://doi.org/10.32782/2708-0366/2023.18.27>.

10. Сак Т.В., Шепелюк Н.П. Діагностика фінансової стійкості підприємства: методологія та практика застосування. *Економічний журнал Одеського політехнічного університету*. 2023. № 4 (26). С. 37-44.
<https://doi.org/10.15276/EJ.04.2023.5>.
<https://doi.org/10.5281/zenodo.10371014>.

11. Хацер М. В. Трансформація процесів планування та управління фінансами підприємств як реакція на економічні виклики. *Менеджмент та підприємництво: тренди розвитку*. 2023. № 4(26). С. 106-114.
<https://doi.org/10.26661/2522-1566/2023-4/26-09>.

12. Химич І., Різник Н. Фінансово-економічний аналіз підприємств: основа прогнозування позитивних результатів в умовах кризи. *Міжнародний науковий журнал менеджменту, економіки та фінансів*. 2024. № 3 (1). С. 62-71. <https://doi.org/10.46299/j.isjmef.20240301.06>

13. Чернишова Л.В. Економічний аналіз суб'єктів господарювання: перспективи розвитку. *Науковий вісник Одеського національного економічного університету*. 2022. № 8 (297). С. 40-47.
<https://doi.org/10.32680/2409-9260-2022-8-297-40-47>.

References

1. Arefeva O., Piletska S., Listrova M. (2022) Formuvannya konkurentnoyi stratehiyi pidpryyemstva v systemi antykrizovoho upravlinnya [Formation of the competitive strategy of the enterprise in the anti-crisis management system]. *Economy and Society*, (43). <https://doi.org/10.32782/2524-0072/2022-43-35> [in Ukrainian].
2. Bohuslavska S., Bilous S., & Dyak V. (2023). Stratehiyi antykrizovovoho upravlinnya pidpryyemstvom [Strategies of anti-crisis management of the enterprise]. *Economy and Society*, (55). <https://doi.org/10.32782/2524-0072/2023-55-17> [in Ukrainian].
3. Vatchenko, O. B. (2018). Vykorystannia modelei otsinky ymovirnosti bankrutstva na pidpryyemstvakh Ukrainy [The use of models for assessing the probability of bankruptcy at enterprises of Ukraine]. *Ekonomika ta upravlinnia pidpryyemstvamy*, 6 (17), 132–138 [in Ukrainian].
4. Kruhlova, O., Kozub, V., Kozub, S., Naumova, T., Akimova, N., Tverdokhlib, K. (2023). Uplyv ekonomichnykh ta neekonomichnykh chynnykiv na rentabelnist pidpryyemstva [Influence of economic and non-economic factors on the profitability of the enterprise]. *Finansovo-kredytna diyalnist: problemy teorii ta praktyky*, 1, 48, 193-205. <https://doi.org/10.55643/fcaptp.1.48.2023.3918> [in Ukrainian].
5. Lytovchenko, O. Yu., Toporkova, O. V. (2020) Strukturno-funktsionalna model antykrizovoho finansovoho upravlinnia pidpryyemstvom [Structural and functional model of anti-crisis financial management of the enterprise]. *Visnyk Kharkivskoho natsionalnoho universytetu imeni V. N. Karazina. serii «Ekonomichna»*, 98, 108–115 [in Ukrainian].
6. Mushenyk, I. M., Hrushetskyk, S. M. (2022). Zabezpechennya finansovoyi bezpeky Ukraini v period voyennoho chasu ta v umovakh finansovoyi inklyuziyi [Ensuring the financial security of Ukraine during wartime

and in terms of financial inclusion]. *Modern Economics*, 32, 70-74.
[https://doi.org/10.31521/modecon.V32\(2022\)-09](https://doi.org/10.31521/modecon.V32(2022)-09) [in Ukrainian].

7. Nikolchuk, Yu. M., Lopatovska, O.O. (2021). Antykryzovyi finansovyi menedzhment yak osnova upravlinnia finansamy vitchyznianskykh pidpryyemstv [Anti-crisis financial management as the basis of financial management of domestic enterprises]. *Visnyk Khmelnytskoho natsionalnoho universytetu*, 1, 99–103 [in Ukrainian].

8. Proskurina, N., & Hnidkova, A. (2022). Analiz finansovoho stanu ta finansovykh rezultativ yak instrument otsinky efektyvnosti diyalnosti pidpryyemstva [Analysis of the financial condition and financial results as a tool for evaluating the efficiency of the enterprise]. *Economy and Society*, (43).
<https://doi.org/10.32782/2524-0072/2022-43-74> [in Ukrainian].

9. Riabenko, H., Verlanov, O., & Klymenko, S. (2023). Prohnozuvannya bankrutstva pidpryyemstva yak skladova antykryzovoho finansovoho upravlinnya [Prediction of enterprise bankruptcy as a component of anti-crisis financial management]. *Taurida Scientific Herald. Series: Economics*, (18), 238-244. <https://doi.org/10.32782/2708-0366/2023.18.27> [in Ukrainian].

10. Sak, T.V., Shepelyuk, N.P. (2023). Diahnostyka finansovoyi stiykosti pidpryyemstva: metodolohiya ta praktyka zastosuvannya [Diagnostics of the financial stability of the enterprise: methodology and practice of application]. *Ekonomichnyy zhurnal Odeskoho politekhnichnoho universytetu*, 4(26), 37-44.
<https://doi.org/10.5281/zenodo.10371014> [in Ukrainian].

11. Khatser, M. (2023). Transformatsiya protsesiv planuvannya ta upravlinnya finansamy pidpryyemstv yak reaktsiya na ekonomichni vyklyky [Transformation of financial planning and management processes at enterprises as a response to economic challenges]. *Management and Entrepreneurship: Trends of Development*, 4(26), 106-114. <https://doi.org/10.26661/2522-1566/2023-4/26-09> [in Ukrainian].

12. Khymych, I., Riznyk, N. (2024). Finansovo-ekonomichnyy analiz pidpryyemstv: osnova prohnozuvannya pozytyvnykh rezultativ v umovakh kryzy [Financial and economic analysis of enterprises: the basis of forecasting positive results in crisis conditions]. *Mizhnarodnyy naukovyy zhurnal menedzhmentu, ekonomiky ta finansiv*, 3(1), 62-71. <https://doi.org/10.46299/j.isjmef.20240301.06> [in Ukrainian].

13. Chernyshova, L.V. (2022). Ekonomichnyy analiz subyektiv hospodaryuvannya: perspektyvy rozvytku [Economic analysis of business entities: prospects for development]. *Naukovyy visnyk Odeskoho natsionalnoho ekonomichnoho universytetu*, 8(297), 40-47. <https://doi.org/10.32680/2409-9260-2022-8-297-40-47> [in Ukrainian].