

УДК 930.24

Тарелко Мария Александровна

Студентка, Белорусский государственный медицинский университет

Дисько Илья Олегович

Студент, Белорусский государственный медицинский университет

Tarelko M. A.

Student, Belarusian State Medical University

Disko I. O.

Student, Belarusian State Medical University

**БЕЛОРУССКИЙ ГОСУДАРСТВЕННЫЙ МЕДИЦИНСКИЙ
УНИВЕРСИТЕТ: ОТ ОСНОВАНИЯ ДО СОВРЕМЕННОСТИ**

**BELARUSIAN STATE MEDICAL UNIVERSITY
FROM FORMATION TO THE PRESENT**

Аннотация: Исследован процесс формирования Белорусского государственного медицинского университета и его деятельность на современном этапе развития.

Ключевые слова: высшее медицинское образование, минский медицинский институт, Белорусский государственный медицинский университет

Annotation: The process of formation of Belarusian State Medical University and its activities at the present stage of development has been explored.

Keywords: higher medical education, Minsk Medical Institute, Belarusian State Medical University.

Начало высшему образованию, в том числе и медицинскому, было положено открытием Белорусского государственного университета. Вопрос о создании высшего учебного заведения на территории Белоруссии стоял давно. К созданию БГУ и медицинского факультета в его составе проявляла интерес общественность и другие научные центры страны. Однако находились и противники медицинского факультета: некоторые представители Наркомпроса РСФСР предлагали расширить медфак Смоленского факультета, вместо открытия его при БГУ. Это противостояние было разрешено в апреле 1921 года постановлением третьей сессии ЦИК Советов и Президиума ЦИК Советов Белоруссии «Об открытии в Минске Белорусского государственного университета». 11 июля 1921 года официально был открыт БГУ. Фактическое открытие вуза состоялось 30 октября 1921 года. Занятия на медицинском факультете начались 31 октября – этот день считается днем создания Минского медицинского института, первого высшего медицинского учебного заведения Беларуси. Обязанности первого декана медицинского факультета с сентября 1921 года выполнял Михаил Борисович Кроль (1879-1939 гг.). Он стал основателем белорусской школы невропатологов и физиотерапевтов.

Первый год работы медфака БГУ был сложным и для студентов, и для преподавателей. В результате войн город был разорен, здания, выделенные для размещения теоретических кафедр и клиник, нуждались в ремонте. Также остро ощущался недостаток оборудования и инструментов. Материально-техническая, учебная и научная базы создавались при помощи других университетов СССР, самих сотрудников БГУ. Часть учебных материалов были привезены преподавателями из заграничных командировок, что в то время было большой редкостью.

К 1925 году закончилось формирование медицинского факультета. Он имел в своем составе 9 теоретических и 9 клинических кафедр. В

ноябре 1925 года выпустились первые врачи – 21 человек из сформированного в 1922/1923 учебном году третий курса. В 1926 году была создана аспирантура, которая обеспечивала факультет, а позднее и институт квалифицированными научно-преподавательскими кадрами. За 1925-1930 гг. были подготовлены 821 врачей.

21 июня 1930 года было издано постановление о реорганизации Белорусского государственного университета, на базе медицинского факультета был создан Белорусский медицинский институт. В результате этого сформировались условия для более широкого использования лечебно-профилактических учреждений в учебных целях, открытия новых клиник, расширения материально-технической, учебной и научной баз.

В январе 1930 года были открыты анатомический и медицинский корпуса института.

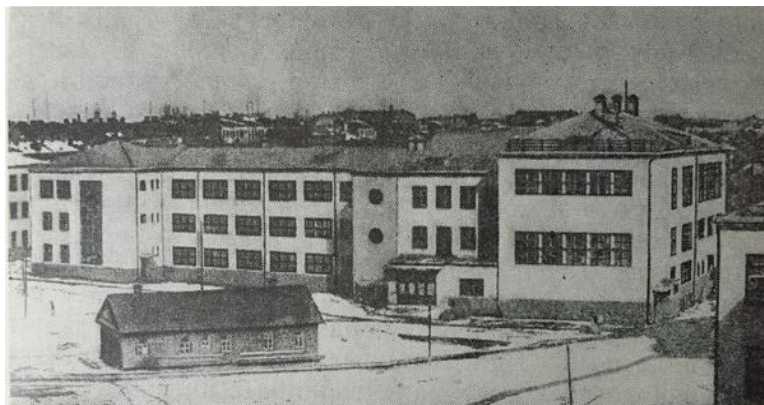


Рис. 1. Здание анатомического корпуса (1930 г.) [1, с. 20]

Темпы подготовки врачей все еще резко отставали от требований здравоохранения, поэтому институт ввел четырехлетнее и вечернее обучение, увеличился прием студентов. Для подготовки специализированных кадров организуются факультеты: лечебный, санитарно-гигиенический и педиатрический. 11 июля 1931 года состоялось открытие клинического городка, в корпусах которого стали работать факультетские и госпитальные клиники. В 1934 году снова был установлен пятилетний срок обучения.

За предвоенные годы количественно и качественно изменился преподавательский состав. Если ранее преподаватели привлекались из других высших учебных заведений СССР, то теперь кадры в основном пополнялись через аспирантуру из числа своих воспитанников.

В июне 1941 года институт выпустил последнюю предвоенную партию врачей. Началась Великая Отечественная война и учебное заведение вынуждено было приостановить свою работу. Многие преподаватели и студенты ушли на фронт, в партизанские отряды и подпольные организации, работали в эвакуированных госпиталях. После победы под Сталинградом и определившейся перспективы освобождения Белоруссии, стал вопрос о возобновлении работы медицинских учебных заведений БССР. 22 мая 1943 года СНК СССР принял решение восстановить в Ярославле Белорусский медицинский институт. Занятия на всех пяти курсах начались 1 октября 1943 года. Уже в июле 1944 года институт выпустил 47 врачей.

В октябре 1944 года был освобожден Минск. Институт вернулся на прежнее место. Занятия на всех курсах начались 1 ноября 1944 года. Преподаватели и студенты находились в очень тяжелых условиях: 80% жилого фонда было разрушено, здания института – сожжены (рис.2). Оборудование было разграблено или уничтожено. За годы войны и оккупации погибло более 60 научных сотрудников учебного заведения.

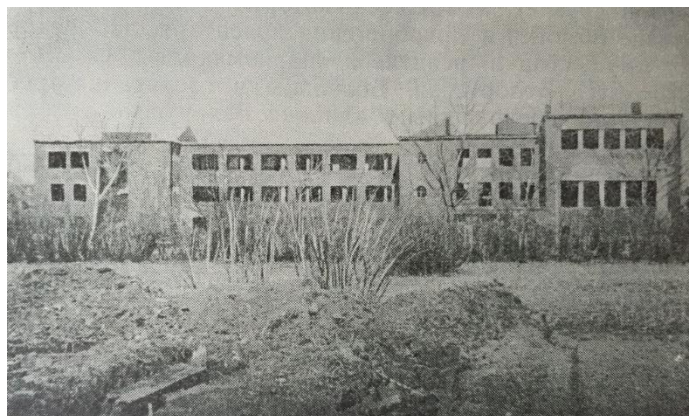


Рис. 2. Здание клиники кожно-венерических болезней, сожженное немецко-фашистскими оккупантами (1944 г.) [1, с.24]

В возрождении Белорусского медицинского института принимали участие многие вузы страны, при помощи преподавателей и студентов была восстановлена материальная база института. В послевоенное время в течении 15 лет институт готовил врачей только общего профиля. В 1947 году было введено шестилетнее обучение, что существенно улучшило подготовку кадров. В этом же году Белорусский медицинский институт был переименован в Минский государственный медицинский институт (МГМИ). С сентября 1955 года студенты-выпускники стали специализироваться по четырем клиническим дисциплинам: терапии, хирургии, акушерству и гинекологии, инфекционным болезням, позднее – и по педиатрии. Со временем возрастала потребность в специализированных врачебных кадрах. В 1960 году был организован стоматологический факультет, в 1964 – санитарно-гигиенический и педиатрический.

В 1963 году была построена Центральная научно-исследовательская лаборатория (ЦНИЛ), в которой находились биофизический отдел и лаборатории. В 1966 году при институте создан республиканский отдел научной медицинской и медико-технической информации.

В 1968 году был создан факультет общественных профессий (ФОП) где студенты осваивали искусство лекторского мастерства по различным отраслям знаний, организации и управлением здравоохранением и др[1, с.7-40].

В 1970 году состоялся первый выпуск зарубежных студентов, а деканат факультета иностранных учащихся создан в 1974 г. До сих пор в стенах университета обучаются студенты из многих стран ближнего и дальнего зарубежья.

Указом Президиума Верховного Совета СССР 21 декабря 1971 года институт наградили орденом Трудового Красного Знамени за заслуги в подготовке, развитии здравоохранения и медицинской науки.

Организирующую и направляющую роль в учебно-методической работе института осуществляла Центральная и цикловые методические комиссии. В центре их внимания находились изыскания новых и улучшение действующих форм и методов учебного процесса. Связь МГМИ с другими учебными заведениями способствовало развитию учебно-воспитательной, и научно-исследовательской работе. Коллективы научных работников института разработали немало ценных научно-теоретических и практических предложений, успешно внедренных в практику здравоохранения. В 1995 году сформирован военно-медицинский факультет, который предназначен для подготовки и повышения квалификации медицинских кадров для Вооруженных Сил и других воинских формирований Республики Беларусь.

После прохождения аккредитования в 2001 году Минский государственный медицинский институт был переименован в УО «Белорусский государственный медицинский университет».

В 2011 был открыт фармацевтический факультет, по окончании которого выпускникам присваивается квалификация «провизор».

Сегодня в БГМУ функционирует 7 факультетов, 67 кафедр и 57 клинических баз. Преподавательский состав включает 986 преподавателей из которых 61% имеют ученые степени. Происходит постоянное совершенствование учебного процесса, в ходе которого некоторые родственные кафедры были разделены, другие объединены или изменили свое название.

Осуществляется международное сотрудничество в сфере науки и образования. В числе международных партнеров – университет Западного Онтарио (Канада), университеты г. Нагасаки и г. Акита (Япония), Медицинский университет Белостока (Польша), Медицинский университет г. Люблина (Польша), Медицинский университет Софии (Болгария) и др. Почетными докторами университета являются ученые из США, Японии, Австрии, Канады, Беларуси, России, Германии, Швейцарии, Польши, Ирана. БГМУ является членом Международной ассоциации выпускников вузов, с 1990 г. – член Международной Ассоциации высшего медицинского образования, Европейской Ассоциации медицинских вузов [2, с. 23-35].

За годы своей деятельности университет стал крупнейшим центром медицинского образования в стране, в котором исторические традиции сочетаются с новейшими направлениями научной деятельности и методиками преподавания.

Литература:

1. Шишко Е.И. Развитие и деятельность Минского государственного медицинского института (1921-1971гг.) / Под ред. Д.И. Беяцкого – Мн.: Беларусь, 1971-176 с.

2. Сикорский А. В. Белорусскому государственному университету – 90 лет. Вышэйшая школа. Навукова-метадычны і публіцыстычны часопіс, 2011, 4, 23-35.